



| TIA Selection Tool

Release Notes V2025.11

Features – 2025.11

Nur in Offline Version verfügbar

- **Integrierte Antriebsauslegung** (siehe [hier](#))
- **Control Panel Design** - Elektrische Dimensionierung von Hauptstromkreisen gemäß UL (siehe [hier](#))
- **SINUMERIK** - Neue Hard- und Software
 - SINUMERIK ONE CNC-SW 6.25 SP1
 - SINUMERIK 828D PPU290.5
 - SINUMERIK MCP 1500U

Nur in Cloud Version verfügbar

- **Vorschau-Version**: Elektrische Dimensionierung von **Hauptstromkreisen** gemäß IEC (siehe [hier](#))
- Diverse Verbesserungen in der Projektnavigation
- Neuer Gerätetyp **SIMATIC ET 200BL**



Produkt-Updates – 2025.11

Steuerungen und IO Systeme

- **Neuaufnahme ET 200BL**
 - SIMATIC ET 200BL ist ein kostenoptimiertes dezentrales Peripheriesystem mit Schutzart IP20. Über ein Interfacemodule kann es mit einer überlagerten Steuerung IO-Daten der angeschlossenen Peripheriemodule austauschen. Dieses System bietet eine attraktive Option mit optimierter Funktionalität unter Beibehaltung der SIMATIC-Qualitätsstandards und eignet sich für verschiedene Märkte und Branchen.
- **ET 200AL**
 - Zubehördialog der IO-Link-Master Modulen angepasst
- **S7-1500**
 - Neue Regeln bei Motion Control → Flexible Conveyance Solutions (FCS) – erleichtern die Auswahl geeigneter CPUs

Industrie PCs

- Diverse Updates inkl. Software Packages

Industrielle Kommunikation

- Neuer Kommunikationsprozessor CP 443-1 (6GK7443-1EX31-0XE0)
- Neue SFP-Module für SCALANCE XCM102 (6GK5102-1GS00-2AC2), XCM108PoE (6GK5108-2RS00-2AC2) und XCH108PoE (6GK5108-2RS00-2FC2)

Software

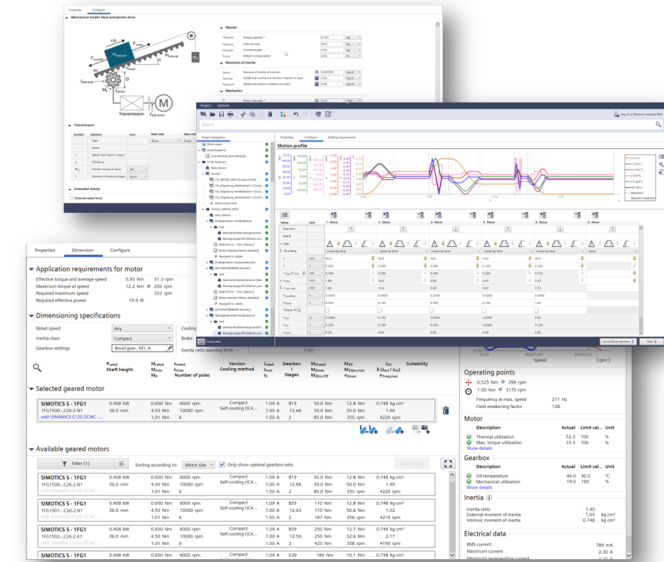
- Neue TIA Portal Subscriptions



Features der integrierten Antriebsauslegung – 2025.11

Neue Funktionen und Produkte

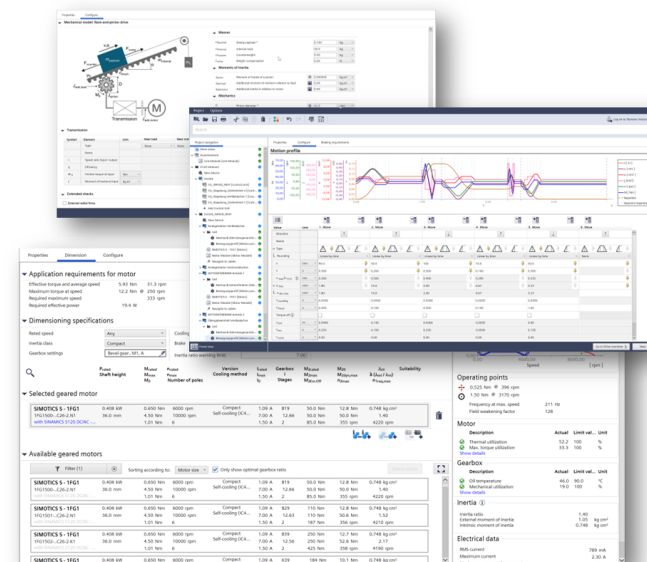
- Die Auslegung von **SINAMICS Capacitor Modules** ist nun in der Zwischenkreisauslegung für SINAMICS S120 Booksize Systeme möglich. Die Module lassen sich im Bereich „Zusätzliche Komponenten“ hinzufügen und können mit den anderen Komponenten im Zwischenkreis angeordnet werden. Es wird geprüft, ob die Vorladegrenze des Zwischenkreises überschritten wird.
- Die Einstellungen im Portfolio-Dialog „**Safety Integrated Functions**“ bzgl. SIL (Safety Integrated Level) und der Notwendigkeit von Gebern für die gewählten Safety Integrated Funktionen werden nun rigoroser bei der Auswahl der Antriebskomponenten geprüft. Einschränkungen im Portfolio, Fehlermeldungen sowie Hinweise unterstützen bei der Auslegung einer Konfiguration, die den gewählten Anforderungen entspricht.



Features der integrierten Antriebsauslegung – 2025.11

Änderungen von Funktionalitäten und Produkten, Bugfixes

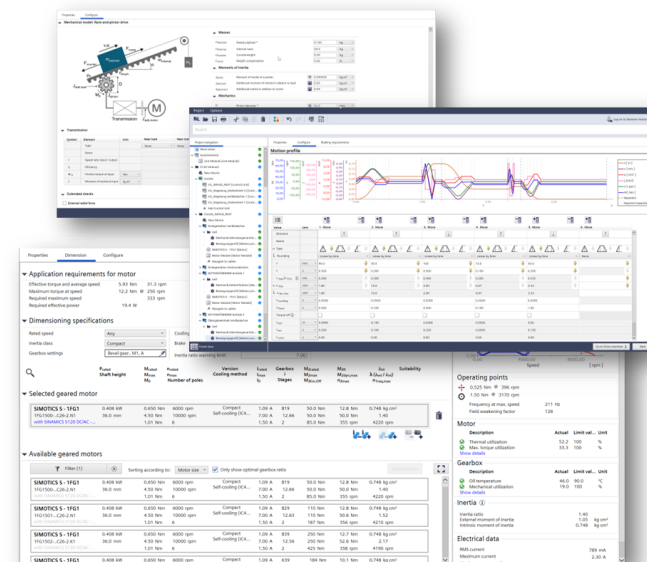
- **UPDATE:** Innomotics Motoren und Getriebe – Für den Abruf von Datenblättern und weiteren Dokumenten für integrierte Innomotics Produkte wird nun auf den Innomotics Konfigurator verwiesen (Ticket 70899)
- **UPDATE:** Aufgrund des Auslaufs und der Typstreichung wurden S210 Geräte mit Meilenstein PM410 (SIOS 109973773) entfernt. Nachfolgeprodukte sind die bereits verfügbaren S210 „Neu“ Geräte (Ticket 68590, 68587)
- **UPDATE:** Aufgrund des Auslaufs und der Typstreichung wurden folgende Control Units entfernt: CU250D-2 PN-F FO, CU250-2 DP-F, CU240D-2 PN-F FO, CU240D-2 DP-F, CU240D-2 DP, CU250-S-2 CAN (Ticket 68595)
- **UPDATE:** Aufgrund des Produktauslaufs wurden SINAMICS S120 Smart Line Module 36/55 kW (SIOS 109989997) entfernt (Ticket 68588).
- **UPDATE:** Die Verfügbarkeit der Produktkombination SINAMICS V90 mit SIMOTICS 1FL6 wurde aufgrund der Produktabkündigung außerhalb Chinas auf die Region China eingeschränkt. Nachfolgelösung ist SINAMICS S200 mit SIMOTICS 1FL2 (Ticket 68589)
- **BUGFIX:** 1PH8 – Korrektur der Motorkennlinie für Motor 1PH8226-1.L1 für Betrieb mit SINAMICS G120 und Spannung 3AC 480V (Ticket 70164)
- **BUGFIX:** 1PH3 – Korrektur der Spannungsgrenzen, um den Betrieb in Kombination mit S120 SLM zu ermöglichen (Ticket 70905)
- **BUGFIX:** 2KJ3 – Löschen von nicht erlaubten KU-Adaptern (Ticket 68153)
- **BUGFIX:** Motion Connect – Korrektur von Beschreibungstexten für MOTION-CONNECT 500/700/800 PLUS Kabel (Ticket 71403)
- **UPDATE:** ELV - Aktualisierung der Produktdaten für EtaCrownPlus Getriebe (Ticket 66398)
- **UPDATE:** ELV – Ergänzung der Produktbilder für die Umrichterreihen VTD K4/K5C/K5E (Ticket 63967)
- **UPDATE:** ELV – Ergänzung der Produktbilder für ECI Motoren (1EE1) (Ticket 64593)
- **UPDATE:** ELV – Ergänzung der Produktbilder für VD Motoren (1EV1) (Ticket 66401, 63964)
- **VERBESSERUNG:** Bei der Auswahl von externen Bremswiderständen wird nun gegen die Leistungswerte des verbauten Bremsmoduls geprüft (Ticket 61903)
- **UPDATE:** Sx20 – Nach dem Anlegen von weiteren Zwischenkreisen innerhalb eines Mehrachssystems werden Achsen im neuen Zwischenkreis nun standardmäßig als Mehrachssystem definiert (Ticket 70749).
- **BUGFIX:** 1FW6 – Korrektur eines Fehlers in der Konfiguration von 1FW6 Motoren (Ticket 71287)



Features der integrierten Antriebsauslegung – 2025.11

Änderungen von Funktionalitäten und Produkten, Bugfixes

- **BUGFIX:** ELV – Korrektur eines Fehlers, der zum Programmabsturz führen konnte, wenn man 1EE1 Motoren mit SIMATIC F-TM Servo Drive kombinierte (Ticket 70473)
- **BUGFIX:** ELV – Korrektur eines Fehlers, der die Auswahl der Option N11 bei 1EE1 Motoren in Verbindung Getrieben erlaubte (Ticket 71226)
- **UPDATE:** ELV – Die Auswahl von Gebern wurde für die Motoren 1EE14 (ECI-80) eingeschränkt (Ticket 71026)
- **BUGFIX:** 2KJ3 – Korrektur falscher Getriebeübersetzungen bei Getriebe D109Z39 (Ticket 70038)
- **BUGFIX:** S120 – Korrektur eines Fehlers, der fälschlicherweise AIM Geräte als veraltet deklarierte (Ticket 70667)
- **BUGFIX:** S210 – Korrektur eines Fehlverhaltens, der die Auswahl einer Steuerung (PLC) bei gekoppelten S210 verhinderte (Ticket 71106)
- **BUGFIX:** Korrektur eines Fehlers, der verhinderte dass Werte mittels Auswahl-Dialog für die Eingabe des zusätzlichen Faktors bei der externen Radialkraft bestimmt werden konnten (Ticket 70828)
- **BUGFIX:** 24 V – Löschen von nicht mehr erforderlichen Ports in der 24 V Auslegung, wenn von einem S120 Booksize System auf ein S120 Combi System umgestellt wird (Ticket 70824)
- **BUGFIX:** 24 V – Bei Verwendung von Doppelachsmodulen werden nun auch die 24 V Stromverbräuche für Bremsen und Geber der 2. Achse berücksichtigt (Ticket 71517)
- **UPDATE:** Unterstützung für SINUMERIK 828D PPU 290.5 hinzugefügt (Ticket 70903)
- **VERBESSERUNG:** 24 V – Wechsel von Buttons mit Text zu Buttons mit Icons für die 24 V Auslegung erleichtert Verständnis und verbessert die Anzeige auf Bildschirmen mit geringer Auflösung (Ticket 49013)
- **UPDATE:** SINAMICS Konfiguratoren (G120C, S150, G150, G220) – Aktualisierung der Konfigurationsdaten auf Basis SPC Version Oktober 2025
- **UPDATE:** SIMOTICS Konfiguratoren (1FW6, 1FK2, 1PH8) – Aktualisierung der Konfigurationsdaten auf Basis SPC Version Oktober 2025
- Und andere



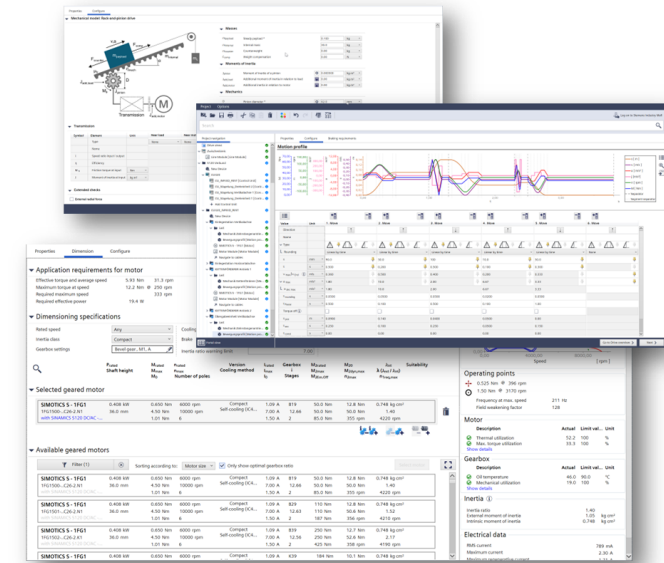
Features der integrierten Antriebsauslegung – 2025.11

Nicht unterstützt

- Hilfesystem: Es gibt kein spezielles Hilfesystem neben der PDF-Anwenderdokumentation (Link: [SIZER Anwender Dokumentation](#))
- Ein Import von SIZER 3 Projekten ist nicht möglich

Bekannte Einschränkungen

- Projekte älter als V2020.12 werden nicht mehr unterstützt. Verwenden Sie eine ältere TIA Selection Tool Version, um diese zu öffnen und zu konvertieren. Falls Sie hierbei Unterstützung benötigen, nehmen Sie bitte Kontakt zu uns auf.
- Für S120 Chassis-2 und S120 Chassis flüssigkeitsgekühlt fehlen Sicherungen für den Zwischenkreis und der Vorladeschutz
- S120 Chassis/Chassis-2: Kompatibilitätsprüfung für MASTERDRIVE Bremsmodule nicht verfügbar
- Die Stromberechnung für permanenterregte Synchronservomotoren im Feldschwäcbereich (Betrieb rechts der Spannungsgrenzkurve) liefert in manchen Fällen falsche Ergebnisse. Das Berechnungsmodell wird in Zukunft weiter optimiert
- Bei 1FK2 mit Planetengetriebe funktioniert die Filterung und Sortierung aktuell nicht nach den Systemwerten (nur nach den internen Motordaten)



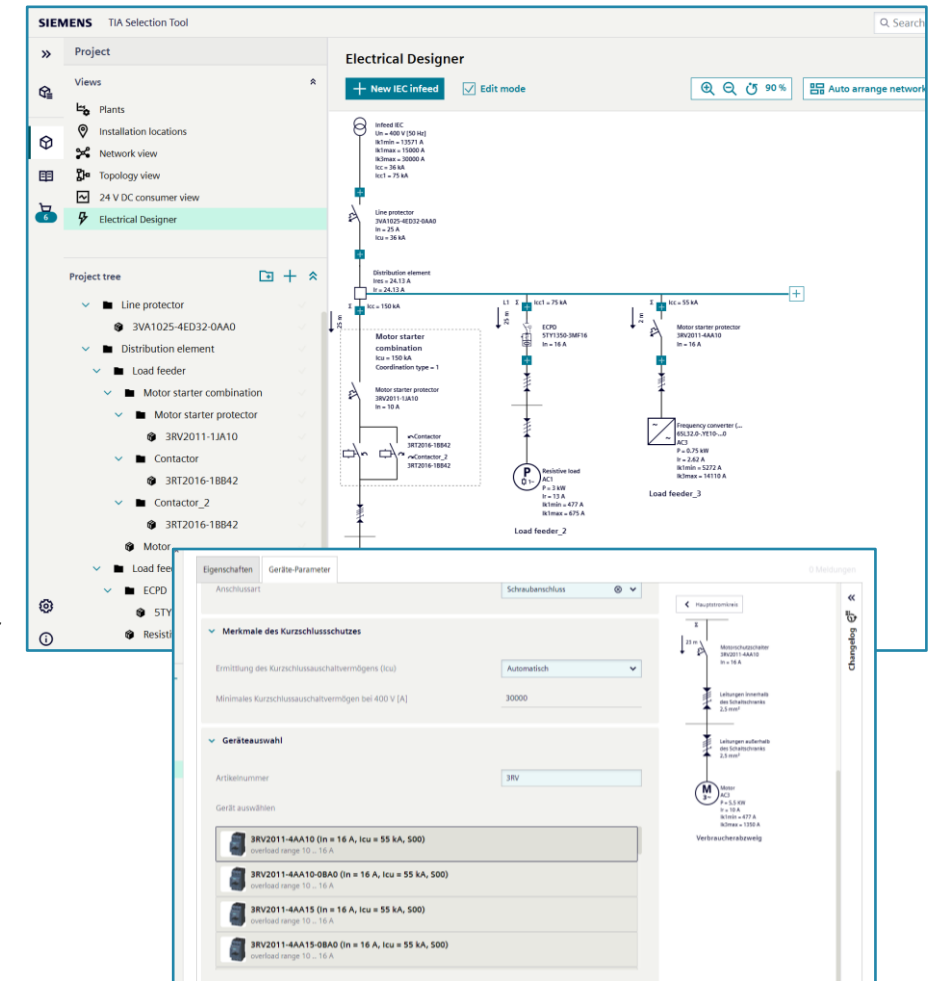
Features des Electrical Designer (nur Cloud Version) – 2025.11

Neu ab Version 2025.09

- Auslegung von Motorstarterkombinationen für Sicherheitsapplikationen: Geprüfte Motorstarterkombinationen können jetzt für Sicherheitsapplikationen ausgelegt werden. Der gewünschte Safety Level, die Art der Überdimensionierung und Redundanz kann eingestellt werden und der Electrical Designer berechnet passende Motorstarterkombinationen.
- Abzweige mit Hybrid Starter (ET 200SP): Es können jetzt Abzweige mit Hybrid Startern (ET 200SP) ausgelegt werden. Der Electrical Designer berechnet passende Hybrid-Starter-Abzweige gemäß ihren Eingaben und führt eine Leitungsdimensionierung durch.
- Motorstarter-Kombinationen mit intelligenten Link Modulen (3RC7): Es werden jetzt Kombinationen mit Wendestarter unterstützt.
- Unterstützung von ausgenommen Stromkreisen: Es können unterhalb des Einspeisepunkts Stromkreise ausgelegt werden, die von einer Abschaltung durch den Hauptschalter ausgenommen sind. So können beispielsweise Stromkreise für Beleuchtungen oder zum Anschluss von Geräten für Wartungsarbeiten ausgelegt.
- Kabeldimensionierung oberhalb von Verteilerelementen: Für den Kabelabschnitt zwischen dem Verteilerelement und dem darüberliegenden Schutzgerät wird jetzt eine Kabeldimensionierung durchgeführt.
- Flexible Einstellmöglichkeit von Kabeleigenschaften: Die Kabeleigenschaften können jetzt für jede Sektion separat eingestellt werden.

ACHTUNG:

Mit Ausnahme von Abzweigen mit geprüften Motorstarterkombinationen und geprüften Schutzgeräten für Frequenzumrichter befindet sich die Leitungsdimensionierung aktuell im Beta Status.



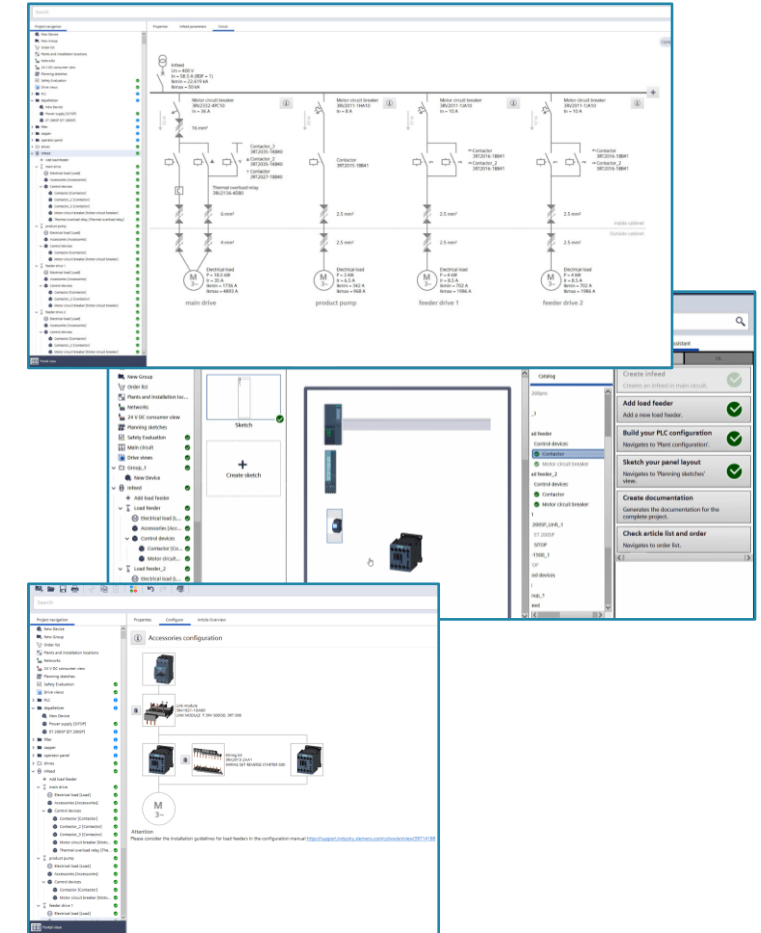
Features im Control Panel Design (nur Desktop Version) – 2025.11

Neue Funktionalitäten - Ab Version 2023.12

- Neue Kombinationsdaten für Frequenzumrichter und Antriebssysteme in IEC Hauptstromkreisen verfügbar.
- Verbesserungen in der Sanftstarter-Auslegung für IEC Hauptstromkreise.
- Verbesserungen der Leitungsdimensionierung bei Sanftstartern für IEC und UL.
- Sonstige Verbesserungen und Fehlerbehebungen.

ACHTUNG:

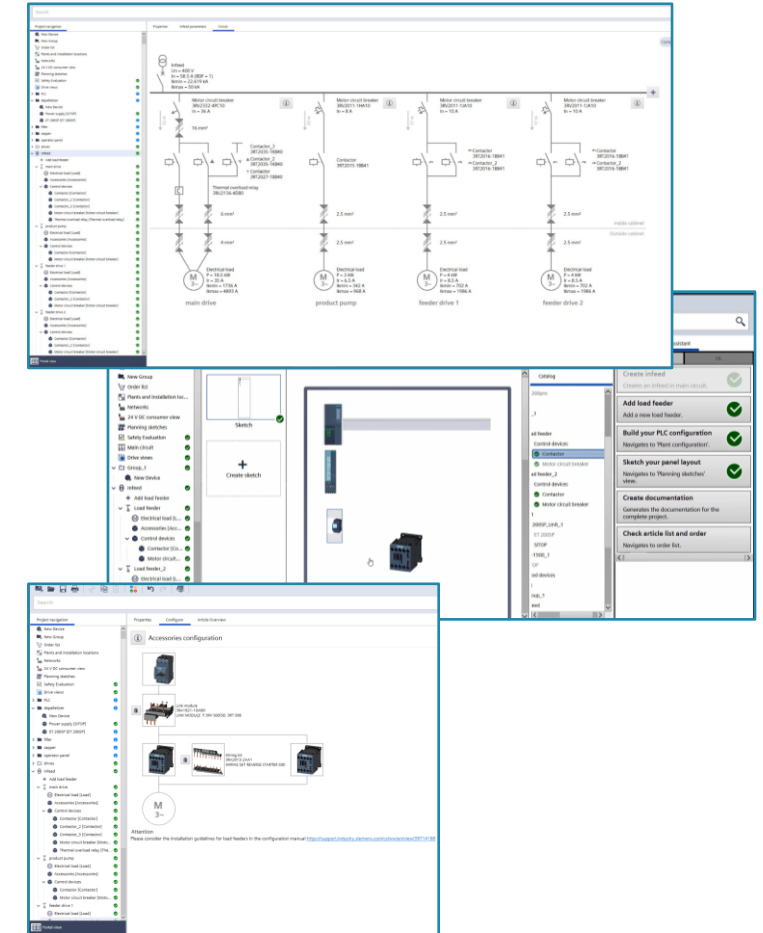
Einige Funktionen sind sogenannte Beta-Funktionen und sind nicht vollständig getestet oder können Fehler aufweisen. Ein Hinweis erscheint hierzu beim erstmaligen Berechnen eines Gerätes oder Abzweiges in der Software.



Features im Control Panel Design (nur Desktop Version) – 2025.11

Bekannte Einschränkungen

- Es können derzeit keine Sanftstarter Kombinationen mit 3TF Schützen erzeugt werden.
- Beim Laden von Projekten, die mit einer älteren Version des TIA Selection Tool gespeichert wurden, kann es passieren, dass einige Abzweige ungültig werden und neu berechnet werden müssen.



- | **Release Notes V2025.10 (siehe [hier](#))**
- | **Release Notes V2025.09 (siehe [hier](#))**
- | **Release Notes V2025.08 (siehe [hier](#))**

Features – 2025.10

Nur in Offline Version verfügbar

- **Integrierte Antriebsauslegung** (siehe [hier](#))
- **Control Panel Design** - Elektrische Dimensionierung von Hauptstromkreisen gemäß UL (siehe [hier](#))

Nur in Cloud Version verfügbar

- **Vorschau-Version**: Elektrische Dimensionierung von **Hauptstromkreisen** gemäß IEC (siehe [hier](#))
- Neuer **3SK Konfigurator**
- Unterstützung **AML** Ex-/Import für
 - **S7-1200 G2**



Produkt-Updates – 2025.10

Steuerungen und IO Systeme

- **ET 200MP / S7-1500**
 - Vollmodulare Systemverkabelung und flexible Anschlussstechnik bei 4 Modulen: 6ES7521-1BH00-0AB0, 6ES7521-1BL00-0AB0, 6ES7521-7BH00-0AB0, 6ES7536-1MF00-0AB0
 - Neue Power Module SIMATIC PM 1507/1AC/24VDC/3A/EX (6EP1332-4BA00-8AA0) und PM 1507/1AC/24VDC/8A/EX (6EP1333-4BA00-8AA0)
- **ET 200eco PN**
 - Neue Kennzeichnungsschilder (6ES7194-6HA00-0AA0)

Industrie PCs

- Diverse Updates inkl. Software Packages

Industrielle Kommunikation

- Diverse neue SIMATIC NET Software Produkte

Stromversorgungen

- Neue SITOP PSU8400/3AC/DC24V/20A IOL (6EP3436-8SB00-4AY0)

Software

- Neue SIMATIC Energy Artikel

VDMA

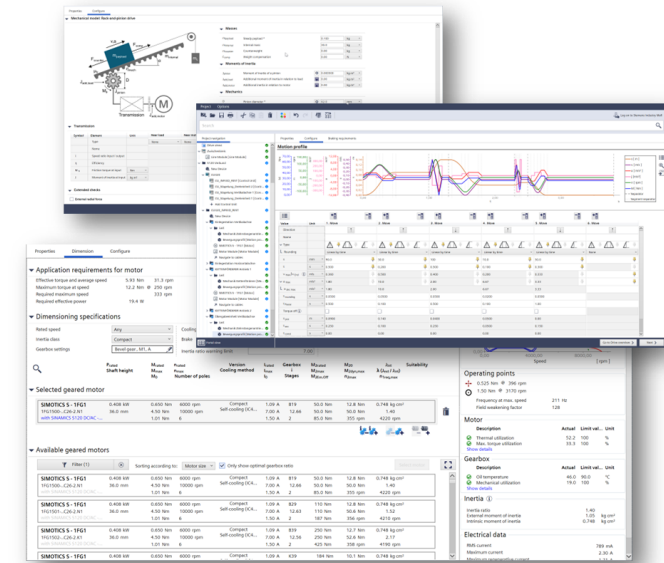
- Update auf Version 1.26.0



Features der integrierten Antriebsauslegung – 2025.10

Änderungen von Funktionalitäten und Produkten, Bugfixes

- **BUGFIX:** Änderung in der Ermittlung der Lastverläufe (M/n und P/n) über Zeit, um fehlerhafte Leistungsspitzen bei Segmentwechseln im Bewegungsprofil zu vermeiden (Ticket 69792)
- **VERBESSERUNG:** 24 V – Die 24 V Stromverbräuche für Bremsen, SME und SMI werden nun auch bei Chassis-Geräten in der DC 24 V Verbrauchersicht berücksichtigt und angezeigt (Ticket 69910, 69088)
- **BUGFIX:** 1FW3 – Korrektur der S1 Kennlinie für Motor 1FW3287-3.P.-... bei Betrieb mit einem Smart Line Module (Ticket 67116)
- **BUGFIX:** 1PH8 – Anpassungen an den verfügbaren Leistungskabeln bei 1PH8 mit Achshöhe 180 und größer (Ticket 66017, 70082)
- **UPDATE:** G220 – Für die Auslegung von G220 mit 1FK7, 1FG1, 1FW3 und 1PH8 können nun Leistungskabel gewählt werden (Ticket 68724)
- **UPDATE:** 1FG1 – Für den Betrieb von 1FG1 Motoren mit S210 können nun Leitungen mit 2-Kabeltechnik ausgewählt werden (Ticket 70020).
- **BUGFIX:** 24 V – Korrektur einer Inkonsistenz in der Benennung von 24 V Verbrauchergruppen innerhalb der Ansicht „24-V-Schienen“ (Ticket 70239)
- **BUGFIX:** 24 V – In der DC 24V Verbrauchersicht werden Chassis Motor Module nun auch als solche bezeichnet (Ticket 70238)
- **BUGFIX:** CSM – Korrektur eines Fehlers bei der manuellen Verschaltung von CSM Geräten mittels 24 V Brücken innerhalb der Ansicht „24-V-Schienen“ (Ticket 70429)
- **VERBESSERUNG:** Kleinere Verbesserungen beim Wechsel von S120 AC/AC System mit CU Adapter (CUA) und zugewiesenen Controller zu einem Mehrachsantriebssystem (Ticket 69797)
- **UPDATE:** S120/S220 – Es ist nun möglich bei ausgewählten S120/S220 Motor Modulen mehr als eine Motordrossel zu wählen (Ticket 42461)
- **UPDATE:** S120/S220 – Wenn ein Line Module potenziell überlastet ist, wird nun ein Hinweis gegeben, dass eine Prüfung der Überlast durch den Nutzer durchzuführen ist (Ticket 68655)
- Und andere



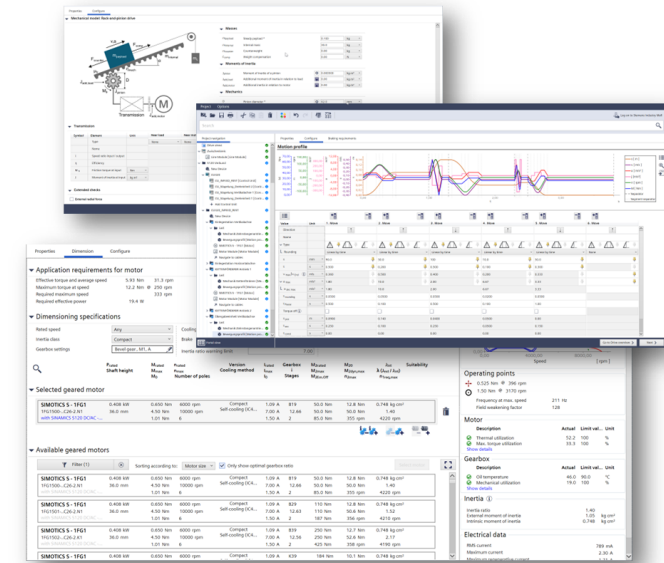
Features der integrierten Antriebsauslegung – 2025.10

Nicht unterstützt

- Hilfesystem: Es gibt kein spezielles Hilfesystem neben der PDF-Anwenderdokumentation (Link: [SIZER Anwender Dokumentation](#))
- Ein Import von SIZER 3 Projekten ist nicht möglich

Bekannte Einschränkungen

- Projekte älter als V2020.12 werden nicht mehr unterstützt. Verwenden Sie eine ältere TIA Selection Tool Version, um diese zu öffnen und zu konvertieren. Falls Sie hierbei Unterstützung benötigen, nehmen Sie bitte Kontakt zu uns auf.
- Für S120 Chassis-2 und S120 Chassis flüssigkeitsgekühlt fehlen Sicherungen für den Zwischenkreis und der Vorladeschutz
- S120 Chassis/Chassis-2: Kompatibilitätsprüfung für MASTERDRIVE Bremsmodule nicht verfügbar
- Die Stromberechnung für permanenterrregte Synchronservomotoren im Feldschwäcbereich (Betrieb rechts der Spannungsgrenzkurve) liefert in manchen Fällen falsche Ergebnisse. Das Berechnungsmodell wird in Zukunft weiter optimiert
- Bei 1FK2 mit Planetengetriebe funktioniert die Filterung und Sortierung aktuell nicht nach den Systemwerten (nur nach den internen Motordaten)



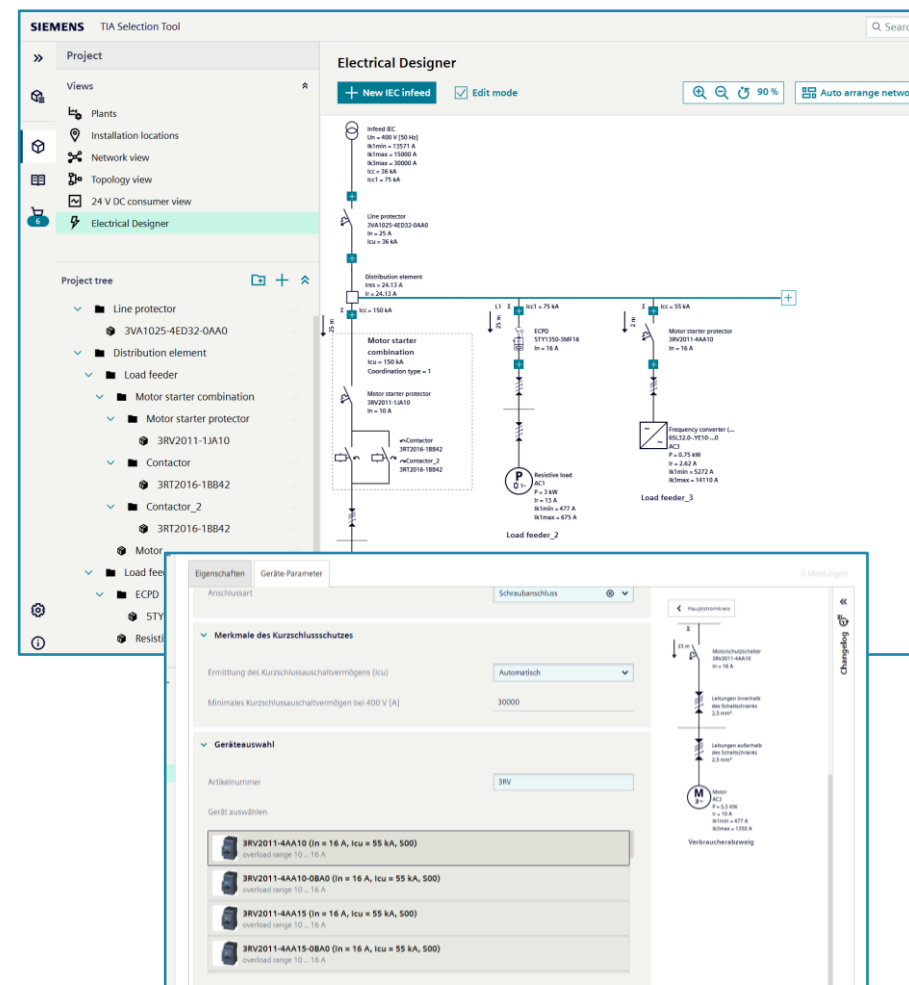
Features des Electrical Designer (nur Cloud Version) – 2025.10

Neu ab Version 2025.09

- Auslegung von Motorstarterkombinationen für Sicherheitsapplikationen: Geprüfte Motorstarterkombinationen können jetzt für Sicherheitsapplikationen ausgelegt werden. Der gewünschte Safety Level, die Art der Überdimensionierung und Redundanz kann eingestellt werden und der Electrical Designer berechnet passende Motorstarterkombinationen.
- Abzweige mit Hybrid Starter (ET 200SP): Es können jetzt Abzweige mit Hybrid Startern (ET 200SP) ausgelegt werden. Der Electrical Designer berechnet passende Hybrid-Starter-Abzweige gemäß ihren Eingaben und führt eine Leitungsdimensionierung durch.
- Motorstarter-Kombinationen mit intelligenten Link Modulen (3RC7): Es werden jetzt Kombinationen mit Wendestarter unterstützt.
- Unterstützung von ausgenommen Stromkreisen: Es können unterhalb des Einspeisepunkts Stromkreise ausgelegt werden, die von einer Abschaltung durch den Hauptschalter ausgenommen sind. So können beispielsweise Stromkreise für Beleuchtungen oder zum Anschluss von Geräten für Wartungsarbeiten ausgelegt.
- Kabeldimensionierung oberhalb von Verteilerelementen: Für den Kabelabschnitt zwischen dem Verteilerelement und dem darüberliegenden Schutzgerät wird jetzt eine Kabeldimensionierung durchgeführt.
- Flexible Einstellmöglichkeit von Kabeleigenschaften: Die Kabeleigenschaften können jetzt für jede Sektion separat eingestellt werden.

ACHTUNG:

Mit Ausnahme von Abzweigen mit geprüften Motorstarterkombinationen und geprüften Schutzgeräten für Frequenzumrichter befindet sich die Leitungsdimensionierung aktuell im Beta Status.



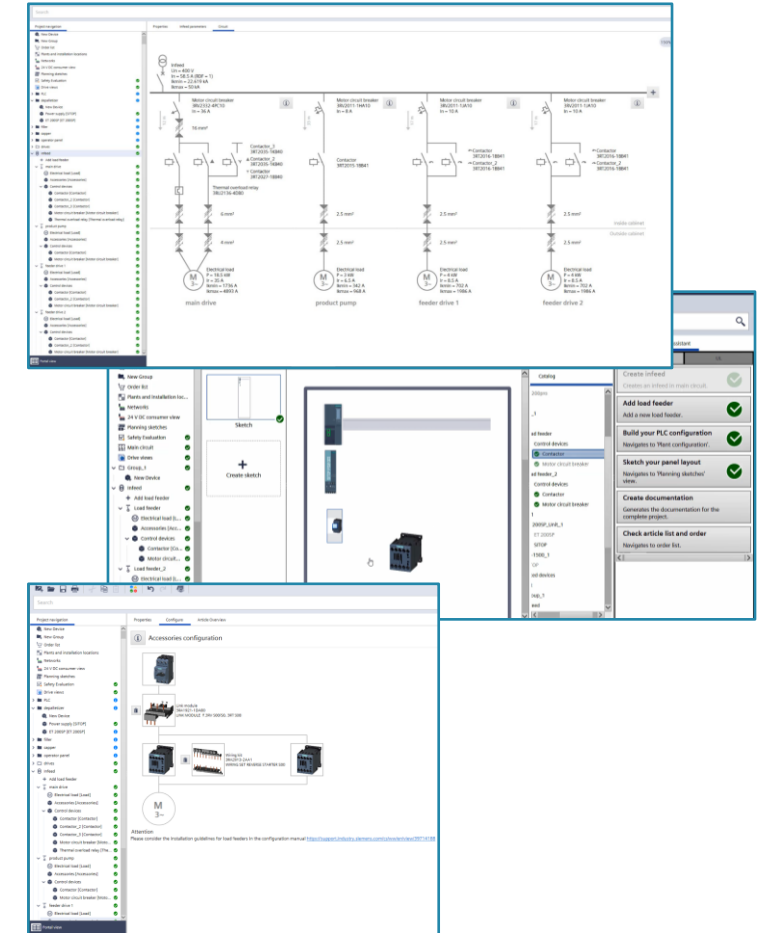
Features im Control Panel Design (nur Desktop Version) – 2025.10

Neue Funktionalitäten - Ab Version 2023.12

- Neue Kombinationsdaten für Frequenzumrichter und Antriebssysteme in IEC Hauptstromkreisen verfügbar.
- Verbesserungen in der Sanftstarter-Auslegung für IEC Hauptstromkreise.
- Verbesserungen der Leitungsdimensionierung bei Sanftstartern für IEC und UL.
- Sonstige Verbesserungen und Fehlerbehebungen.

ACHTUNG:

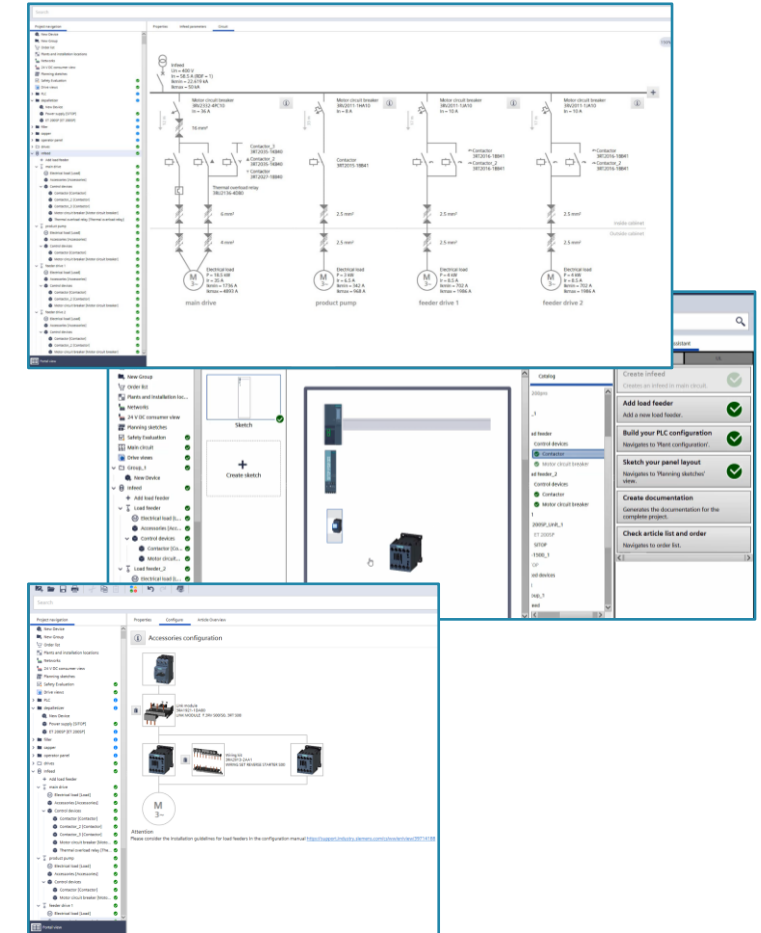
Einige Funktionen sind sogenannte Beta-Funktionen und sind nicht vollständig getestet oder können Fehler aufweisen. Ein Hinweis erscheint hierzu beim erstmaligen Berechnen eines Gerätes oder Abzweiges in der Software.



Features im Control Panel Design (nur Desktop Version) – 2025.10

Bekannte Einschränkungen

- Es können derzeit keine Sanftstarter Kombinationen mit 3TF Schützen erzeugt werden.
- Beim Laden von Projekten, die mit einer älteren Version des TIA Selection Tool gespeichert wurden, kann es passieren, dass einige Abzweige ungültig werden und neu berechnet werden müssen.



Features – 2025.09

Nur in Offline Version verfügbar

- **Integrierte Antriebsauslegung** (siehe [hier](#))
- **Control Panel Design** - Elektrische Dimensionierung von Hauptstromkreisen gemäß UL (siehe [hier](#))

Nur in Cloud Version verfügbar

- **Vorschau-Version**: Elektrische Dimensionierung von **Hauptstromkreisen** gemäß IEC (siehe [hier](#))
- **Safety Evaluation**: Dialog für „DC ermitteln“ im Teilsystem Reagieren verfügbar
- Unterstützung **AML** Ex-/Import für
 - **SIMOCODE M-CP**
 - **SIMATIC ET 200clean**



Produkt-Updates – 2025.09

Steuerungen und IO Systeme

- **ET 200SP**
 - Konfigurationsmöglichkeit von BaseCarrier Artikeln
- **ET 200AL**
 - CM 8x IO-Link, 8x M12 (6ES7147-5JJ00-0BA0) hinzugefügt
 - CM 4x IO-Link, 4x M12 (6ES7147-5JD01-0BA0) hinzugefügt
 - Spannungsverteiler PD 24VDC; 1xM12-L, 4xM8 (6ES7194-2CA00-0AA0) hinzugefügt
- **ET 200iSP**
 - Anpassungen bzgl. Stromwerten in den Limits

Industrie PCs

- Diverse Updates inkl. Software Packages

Panels

- Neue Produktübersicht für SIMATIC HMI Unified Basic Panels
- Aktualisierungen für RFID-Reader

Industrielle Kommunikation

- Diverse Änderungen bei Kompakten RTUs
- Aktualisierung Telecontrol Auswahlassistent
- SCALANCE XC-400 Geräte in der DC 24 V Verbrauchersicht verfügbar
- Entfernung von SIMATIC RTLS Konfigurator

Industrielle Schalttechnik

- SIMOCODE: Aktualisierung der Informationen bzgl. Software

Braumat

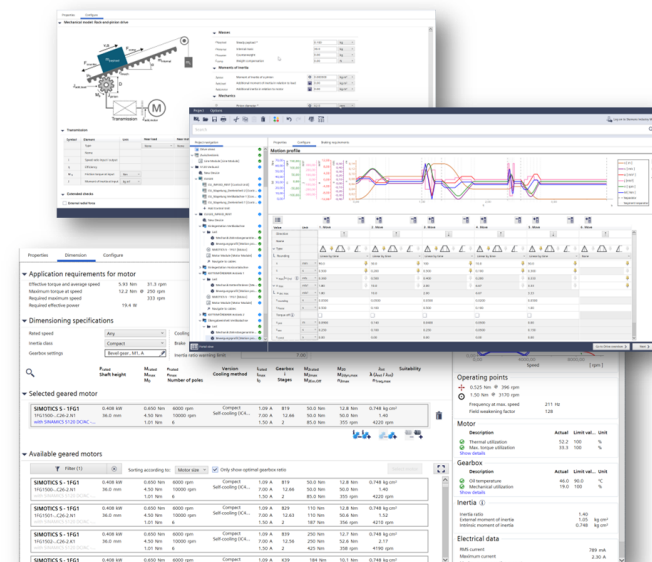
- Neue CPUs verfügbar



Features der integrierten Antriebsauslegung – 2025.09

Neue Funktionalitäten und Produkte

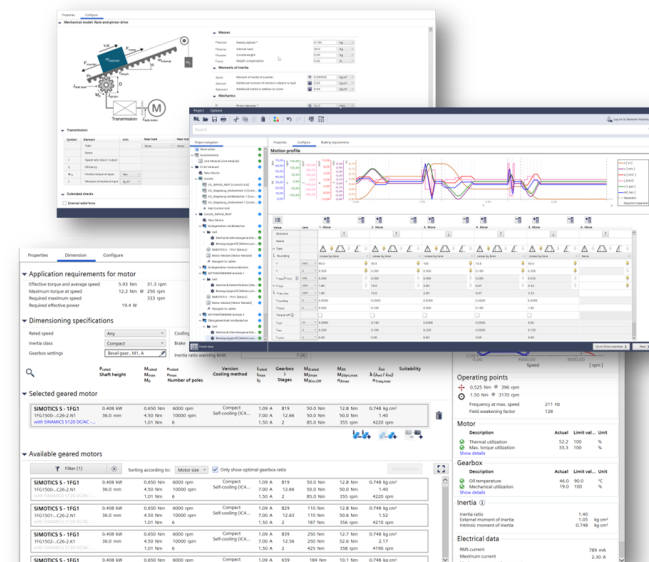
- Die Auslegung von **Main/Sub** Systemen ist nun über den Bereich Lastverteilung möglich. Die Auslegung ist in Verbindung mit mechanischen Systemen verfügbar und erlaubt die Verteilung der Last auf zwei Achsen.
- Es ist nun möglich **Control Supply Module (CSM)** zum Zwischenkreis hinzuzufügen. Die CSM-Geräte können in der Zwischenkreisanordnung angelegt und angeordnet werden. In der „DC 24V Verbrauchersicht“ können die CSM-Geräte den Verbrauchern zugewiesen werden.
- **1FG1** Motoren können ab nun am **S210** ausgelegt werden. Benachrichtigungen geben Hinweise zu möglichen Einschränkungen in manchen Kombinationen. Die Auslegung von Leistungs- und DRIVE-CLiQ-Kabeln wird in einer der nächsten Versionen ergänzt.
- Die Auslegung von Schutzkleinspannungsantrieben wurde um die Auswahl von **Kronenradgetrieben** der Reihen **EtaCrown (EC)** und **EtaCrownPlus (EP)** erweitert. Eine zusätzliche Prüfung gibt Hinweise zur Auslastung des Getriebes. Das Portfolio wird zukünftig sukzessive erweitert.
- Es ist nun möglich die Synchronmotoren der Reihen **1PH8**, **1FK7**, **1FG1** und **1FW3** in Kombination mit **G220** Umrichtern auszulegen. Die Leistungskabelauswahl wird in der nächsten Version erweitert.



Features der integrierten Antriebsauslegung – 2025.09

Änderungen von Funktionalitäten und Produkten, Bugfixes

- **BUGFIX:** 1FN3 – Ergänzung um Leistungskabel für selbst-gekühlte 1FN3 Motoren (Ticket 69819)
- **UPDATE:** 2KJ3 – Überarbeitung der erlaubten Getriebekombinationen bei Adapteranbau (Ticket 67852)
- **UPDATE:** 2KJ3 – Ergänzung eines Hinweistexts beim Einsatz von Motoren mit 500 V Wicklung (Ticket 68011)
- **BUGFIX:** G220 – Korrektur eines Fehlers in der Konfiguration bei der Auswahl von Standardsicherungen (Ticket 69097)
- **BUGFIX:** 1EV1 – Korrektur eines Fehlers in der Konfiguration, der verhinderte dass eine Standardkonfiguration erstellt werden konnte (Ticket 69447)
- **BUGFIX:** 1EE1/1EV1 – Überarbeitung der Suche nach Produkten für das 1EE1/1EV1 Portfolio, so dass diese nun korrekt anzeigt ob ein Produkt gefunden wurde oder ein alternativer Artikel (Ticket 69298)
- **EXTENSION:** G220 – Erweiterung der Konfiguration um die Auswahlen bzgl. SINAMICS SDI Pro 5.5“, du/dt Filter Plus VPL und zusätzlicher Dienste (Ticket 68998)
- **UPDATE:** Überarbeitung der Farbauswahl bei den Motorreihen 1FG1, 1FK7, 1FT7, 1FW3 und 1PH8 aufgrund der Typstreichung selten genutzter Farbvarianten, siehe SIOS-Beitrag 109989652 (Ticket 68780)
- **BUGFIX:** Gantry – Korrektur eines Fehlverhaltens der Statusanzeige für die Folgeachse bei Wechsel der Aufbauart von wandmontiert zu motormontiert (Ticket 68903)
- **BUGFIX:** Rundtisch – Korrektur eines Fehlers, der die Drehzahl 0 am Ende des Bewegungsprofils bei der schrittweisen Eingabe nicht erlaubte (Ticket 69771)
- **VERBESSERUNG:** S120 – Die Reduktion des Ausgangsstrom in Abhängigkeit der gewählten Pulsfrequenz bei Drehzahl 0 wird nun abhängig von der gewählten Motortechnologie (Synchron-/Asynchronmotor) und des gewählten Booksize Typs C/D bestimmt (Ticket 66883)
- **BUGFIX:** 1LE5 – Erweiterung der Auswahl von Motoren mit der Wicklung 60 Hz / 480 V am Netz 50 Hz / 480 V (Ticket 69442)
- **UPDATE:** 1FW6 – Motoren mit „2“ an MLFB-Stelle 8 (Lieferung von Stator und Rotor nicht montiert) wurden aufgrund der Produktstreichung entfernt (67905)
- **UPDATE:** SIMOTICS Konfiguratoren (1FK2, 1FG1) – Aktualisierung der Konfigurationsdaten auf Basis SPC Version August 2025
- Und andere



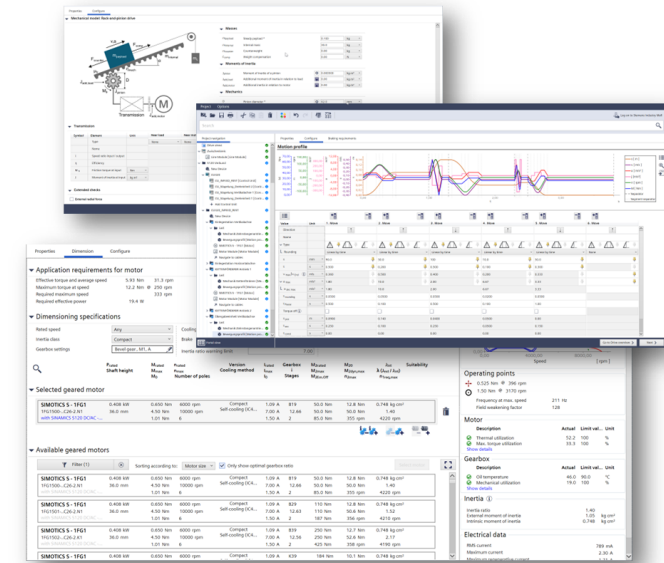
Features der integrierten Antriebsauslegung – 2025.09

Nicht unterstützt

- Hilfesystem: Es gibt kein spezielles Hilfesystem neben der PDF-Anwenderdokumentation (Link: [SIZER Anwender Dokumentation](#))
- Ein Import von SIZER 3 Projekten ist nicht möglich

Bekannte Einschränkungen

- Die 24 V Stromverbräuche für Bremsen, SMI, SME werden zurzeit nicht bei der 24 V Auslegung berücksichtigt. Sehen Sie bitte momentan eine Stromreserve dafür bei der Festlegung der SITOP Geräte vor.
- Projekte älter als V2020.12 werden nicht mehr unterstützt. Verwenden Sie eine ältere TIA Selection Tool Version, um diese zu öffnen und zu konvertieren. Falls Sie hierbei Unterstützung benötigen, nehmen Sie bitte Kontakt zu uns auf.
- Für S120 Chassis-2 und S120 Chassis flüssigkeitsgekühlt fehlen Sicherungen für den Zwischenkreis und der Vorladeschutz
- S120 Chassis/Chassis-2: Kompatibilitätsprüfung für MASTERDRIVE Bremsmodule nicht verfügbar
- Die Stromberechnung für permanenterregte Synchronservomotoren im Feldschwächbereich (Betrieb rechts der Spannungsgrenzkurve) liefert in manchen Fällen falsche Ergebnisse. Das Berechnungsmodell wird in Zukunft weiter optimiert
- Bei 1FK2 mit Planetengetriebe funktioniert die Filterung und Sortierung aktuell nicht nach den Systemwerten (nur nach den internen Motordaten)



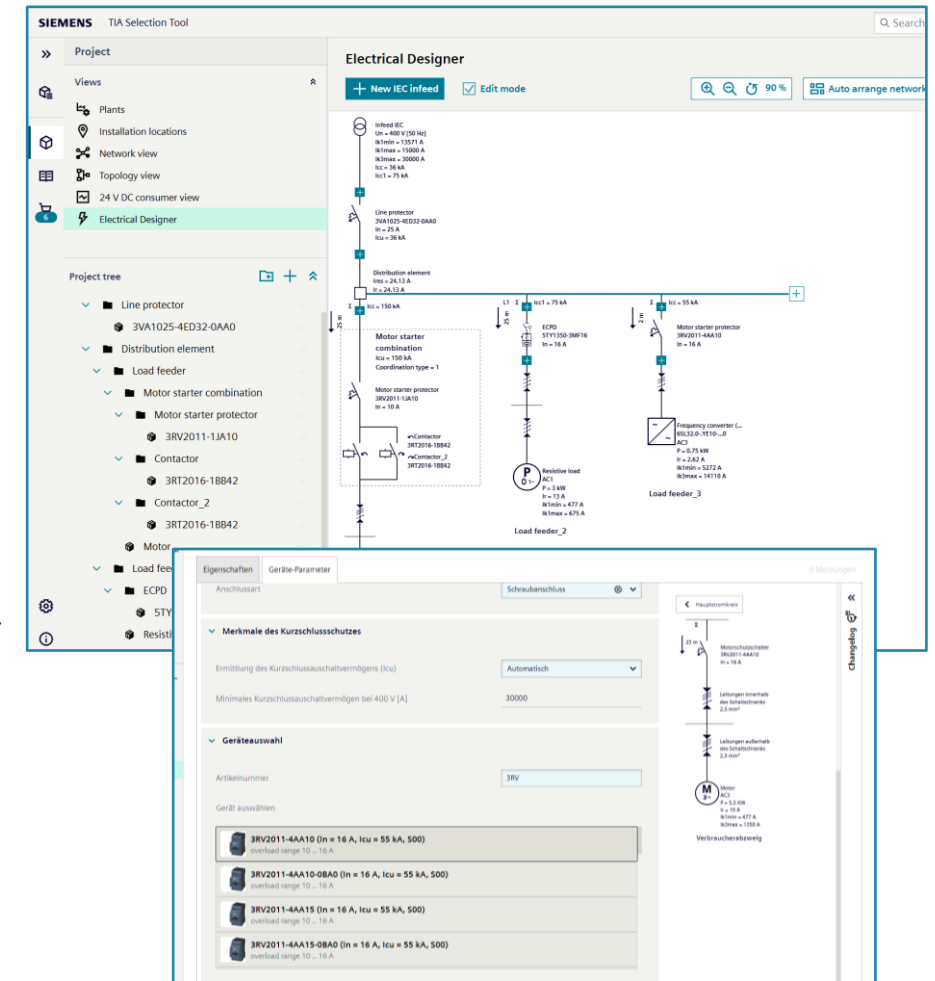
Features des Electrical Designer (nur Cloud Version) – 2025.09

Neu ab Version 2025.09

- Auslegung von Motorstarterkombinationen für Sicherheitsapplikationen: Geprüfte Motorstarterkombinationen können jetzt für Sicherheitsapplikationen ausgelegt werden. Der gewünschte Safety Level, die Art der Überdimensionierung und Redundanz kann eingestellt werden und der Electrical Designer berechnet passende Motorstarterkombinationen.
- Abzweige mit Hybrid Starter (ET 200SP): Es können jetzt Abzweige mit Hybrid Startern (ET 200SP) ausgelegt werden. Der Electrical Designer berechnet passende Hybrid-Starter-Abzweige gemäß ihren Eingaben und führt eine Leitungsdimensionierung durch.
- Motorstarter-Kombinationen mit intelligenten Link Modulen (3RC7): Es werden jetzt Kombinationen mit Wendestarter unterstützt.
- Unterstützung von ausgenommen Stromkreisen: Es können unterhalb des Einspeisepunkts Stromkreise ausgelegt werden, die von einer Abschaltung durch den Hauptschalter ausgenommen sind. So können beispielsweise Stromkreise für Beleuchtungen oder zum Anschluss von Geräten für Wartungsarbeiten ausgelegt.
- Kabeldimensionierung oberhalb von Verteilerelementen: Für den Kabelabschnitt zwischen dem Verteilerelement und dem darüberliegenden Schutzgerät wird jetzt eine Kabeldimensionierung durchgeführt.
- Flexible Einstellmöglichkeit von Kabeleigenschaften: Die Kabeleigenschaften können jetzt für jede Sektion separat eingestellt werden.

ACHTUNG:

Mit Ausnahme von Abzweigen mit geprüften Motorstarterkombinationen und geprüften Schutzgeräten für Frequenzumrichter befindet sich die Leitungsdimensionierung aktuell im Beta Status.



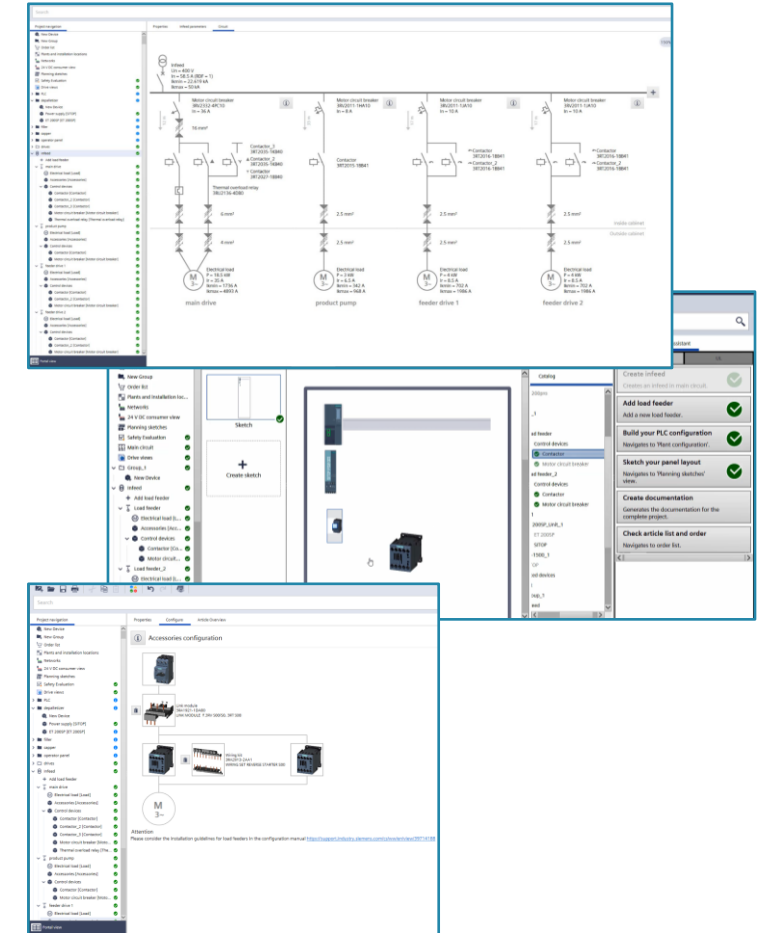
Features im Control Panel Design (nur Desktop Version) – 2025.09

Neue Funktionalitäten - Ab Version 2023.12

- Neue Kombinationsdaten für Frequenzumrichter und Antriebssysteme in IEC Hauptstromkreisen verfügbar.
- Verbesserungen in der Sanftstarter-Auslegung für IEC Hauptstromkreise.
- Verbesserungen der Leitungsdimensionierung bei Sanftstartern für IEC und UL.
- Sonstige Verbesserungen und Fehlerbehebungen.

ACHTUNG:

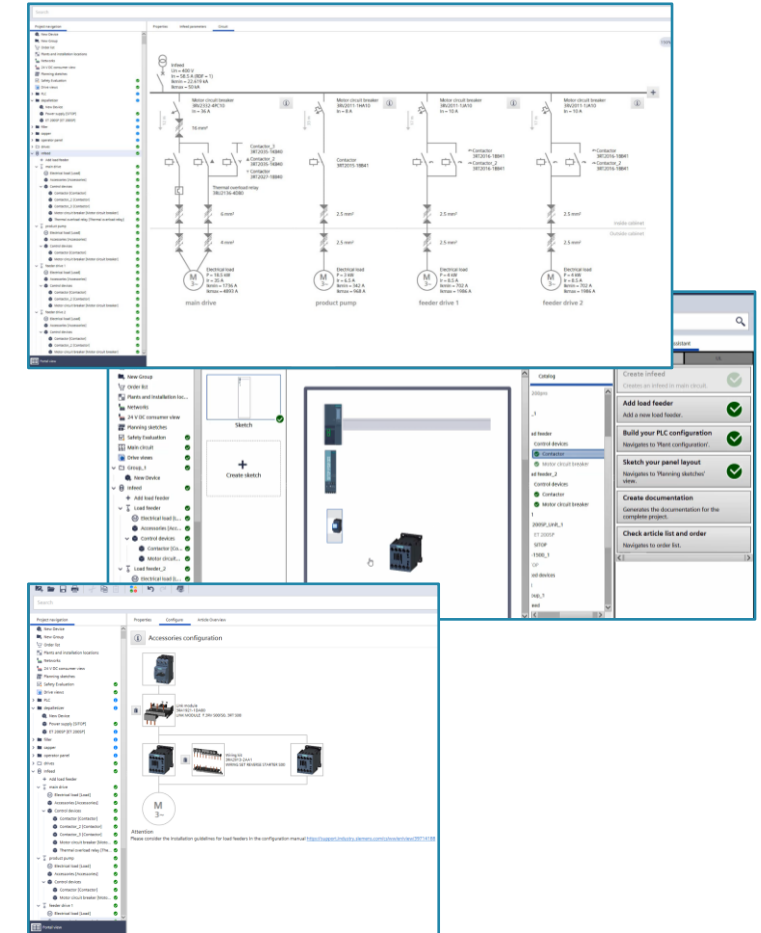
Einige Funktionen sind sogenannte Beta-Funktionen und sind nicht vollständig getestet oder können Fehler aufweisen. Ein Hinweis erscheint hierzu beim erstmaligen Berechnen eines Gerätes oder Abzweiges in der Software.



Features im Control Panel Design (nur Desktop Version) – 2025.09

Bekannte Einschränkungen

- Es können derzeit keine Sanftstarter Kombinationen mit 3TF Schützen erzeugt werden.
- Beim Laden von Projekten, die mit einer älteren Version des TIA Selection Tool gespeichert wurden, kann es passieren, dass einige Abzweige ungültig werden und neu berechnet werden müssen.



Features – 2025.08

Nur in Offline Version verfügbar

- **Integrierte Antriebsauslegung** (siehe [hier](#))
- **Control Panel Design** - Elektrische Dimensionierung von Hauptstromkreisen gemäß UL (siehe [hier](#))
- Unterstützung TIA Portal V20 **AML** Ex-/Import
- **SINUMERIK ONE / 828D**
 - Verbesserungen bei Netz-/Topologie-/ und DC 24V Verbraucheransicht

Nur in Cloud Version verfügbar

- **Vorschau-Version**: Elektrische Dimensionierung von **Hauptstromkreisen** gemäß IEC (siehe [hier](#))
- **Neuer Konfigurator** für **SIMOCODE M-CP**
- Unterstützung TIA Portal V20 **AML** Ex-/Import



Produkt-Updates – 2025.08

Steuerungen und IO Systeme

- **S7-1200 G2**
 - Neue Signal Boards und Signalmodule
 - SM 1231 TC AI 8x TC (6ES7231-5QF50-0XB0)
 - SB 1231 RTD AI 2x RTD (6ES7231-5PB50-0XB0)
 - SB 1231 TC AI 4x TC (6ES7231-5QD50-0XB0)
- **ET 200SP**
 - Neue BaseCarrier Artikel in den Katalog aufgenommen. Die Konfigurationsmöglichkeit kommt in einem späteren Release.
 - Neue eStarter BaseUnits
- **ET 200pro**
 - Neues Technologiemodul EM 2 Count 24V (6ES7147-4AB00-0AA0) und Anschlussmodul CM Count 2 x M12 (6ES7194-4CC10-0AA0)

Industrie PCs

- Diverse Updates inkl. Software Packages

Industrielle Kommunikation

- Neue Kommunikationsprozessor CP 1545-1 (6GK7545-1GX10-0XE0) für S7-1500
- Neue SCALANCE XRM334 Geräte

Industrielle Schalttechnik

- Neue SIRIUS Relais

Prozessleitsysteme

- Neues Katalogelement inkl. Link zum Concept & Design Tool



Features der integrierten Antriebsauslegung – 2025.08

Neue Funktionalitäten und Produkte

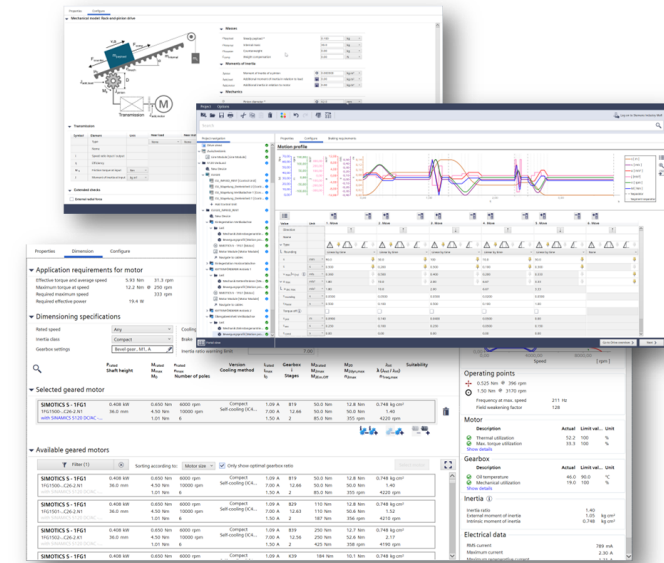
- Mit der August-Version des TIA Selection Tools kommt eine überarbeitete Version der Auslegung der 24 V Verbraucher zum SIZER Plugin und bringt die folgenden Neuerungen:

- Einführung der Seite „24-V-Schienen“ innerhalb des Zwischenkreises zur Auslegung der 24 V Klemmenadapter und 24 V Brücken. Dabei wird zunächst eine Standardzuordnung generiert, die bei Bedarf geändert werden kann. Eine grafische Darstellung im Stile der Zwischenkreisanordnung, um schnell und einfach einen Überblick zu erhalten, wurde neu hinzugefügt.

Mit der Integration der Control Supply Module (CSM) in naher Zukunft, wird die Möglichkeit ergänzt, die Auslegung manuell durchzuführen.

In der „DC 24 V Verbrauchersicht“ können anschließend Stromversorgungen angelegt und diese den zuvor erstellten 24 V Gruppen zugewiesen werden.

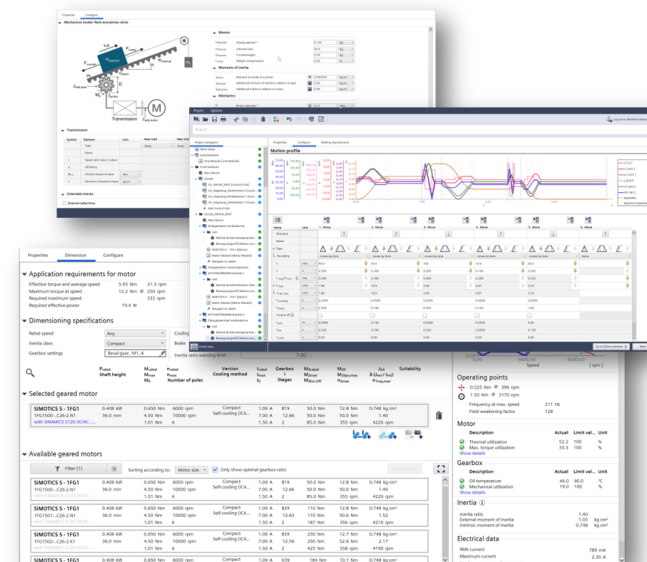
- 24 V Verbraucher der Regelungselektronik werden direkt in der „DC 24 V Verbrauchersicht“ in einem Knoten mit der Bezeichnung „Regelungselektronik“ zusammengefasst. Dort lassen sich nun Verbrauchergruppen anlegen und die Verbraucher zuordnen. Jede Verbrauchergruppe wird durch einen Port dargestellt und kann an eine Stromversorgung angeschlossen werden.



Features der integrierten Antriebsauslegung – 2025.08

Änderungen von Funktionalitäten und Produkten, Bugfixes

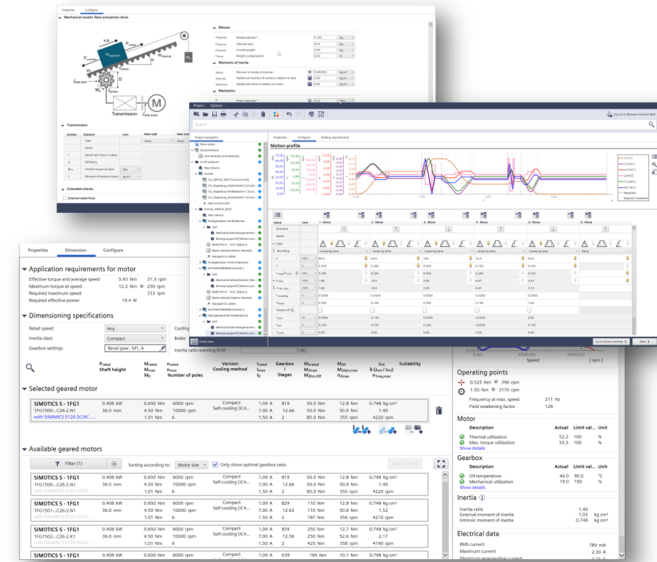
- **UPDATE:** G220 – Erweiterung der G220 Familie um die neuen IP20 Geräte der Baugröße FSF1 (Ticket 67220)
- **UPDATE:** G220 – Erweiterung der G220 Familie um das Option Modul OM-IloT (T04) (Ticket 68608)
- **VERBESSERUNG:** Netz – Aufnahme des Netzes „3AC 480V 50 Hz“ in der Netzkonfiguration, zur schnellen Auswahl (Ticket 66753)
- **VERBESSERUNG:** S120 – Für S120 ALM Chassis Geräte wird die Leistung nun anhand der Netzspannung bestimmt (Ticket 64460)
- **BUGFIX:** 1PC13 – Korrektur eines Fehlers, der die Auswahl von 6-poligen Motoren der Achshöhe 315 verhinderte
- **BUGFIX:** 1PC13 – Korrektur bei der Zuordnung der Optionen für die gewählte Kühlart des Motors (Ticket 69104)
- **BUGFIX:** 1PH8 – Korrektur eines Fehlers im Zusammenhang mit der Auswahl von Bremsen (Ticket 66569)
- **BUGFIX:** 1FG1 – Korrektur der Konfiguration in Zusammenhang mit der Auswahl der Option R92 (Ticket 68430)
- **BUGFIX:** 2KJ3 – Ergänzung um fehlende Übersetzungen bei der Auswahl für den Kabelanschluss (Ticket 67840)
- **BUGFIX:** 1LE1 – Korrektur eines Fehlers bei der Übernahme einer geänderten Umgebungstemperatur auf einen neuen Motor (Ticket 63215).
- **BUGFIX:** 1LE1.92 (VSD10-Line) – Korrektur eines Fehlers der standardmäßig die Option D22 gesetzt hat (Ticket 68363)
- **BUGFIX:** 1LE1.92 (VSD10-Line) – Korrektur eines Fehlers, der die Auswahl eines Gebers verhinderte, wenn Option G40 (Vorbereitet für Anbauten) bereits im Standardlieferumfang enthalten war (Ticket 68363)
- **BUGFIX:** 1EE1, 1EV1 – Einschränkung der Auswahl von erlaubten Gebern im Falle eines Betriebs an SIMATIC MICRO-DRIVE Drive Controller PDC (Ticket 68494)
- **BUGFIX:** 1EV1 – Korrektur eines Fehlers im Zusammenhang mit dem Wechsel von einem ausgewählten 1EV1 Motor zu einem neuen 1EV1 Motor (Ticket 68147)
- **UPDATE:** 2KJ3 – Überarbeitung der Optionen bzgl. der Verlängerung der Mängelhaftung (Ticket 68183)
- **BUGFIX:** 2KJ3 – Aktualisierung der verfügbaren Motoren-Getriebe-Varianten für Anbau mittels KU-Adapter (Ticket 68153)
- **BUGFIX:** 1FG1 – Korrektur eines Fehlers in den Daten für Stirnradschneckengetriebe am 1FG1 (Ticket 65467)
- **BUGFIX:** 1PH1 – Ergänzung um fehlende Variante 1PH1131-1LF10-0GA0 (Ticket 67684)
- **BUGFIX:** MOTION-CONNECT – Korrektur fehlerhaft zugeordneter Produktbilder für einige MOTION-CONNECT Varianten (Ticket 68241)



Features der integrierten Antriebsauslegung – 2025.08

Änderungen von Funktionalitäten und Produkten, Bugfixes

- **BUGFIX:** DQ-Export – Korrektur eines Fehlers im CMC MyTopo DRIVE-CLiQ Export, der dazu führte, dass die Applikation abstürzte (Ticket 68875)
- **UPDATE:** Das Auswahlfeld zum Festlegen einer einfachen Last (ohne Motor) bei der Auslegung des Umrichters wurde entfernt und erfolgt nun automatisch, wenn kein Motor festgelegt wurde (Ticket 68212).
- **BUGFIX:** Korrektur eines Fehlers, der dazu führte, dass keine Stromberechnung ausgeführt wurde, wenn rein generatorischer Betrieb vorlag (Ticket 68155)
- **UPDATE:** Kabel – Die Grenzen bei der Eingabe der Länge der Leistungsleitungen wurde auf 999 m erhöht (Ticket 67309)
- **UPDATE:** Gruppenantrieb – Bei Gruppenantrieben wird die Auswahl von Leistungsleitungen eingeschränkt, um Verwirrungen zu vermeiden (Ticket 67627)
- **UPDATE:** SINAMICS Konfiguratoren (G220, V70/V90, G150, G130, S150, G120, G110D) – Aktualisierung der Konfigurationsdaten auf Basis SPC Version Juli 2025
- **UPDATE:** SIMOTICS Konfiguratoren (1PH3, 1FT2/1FK2, 1FG1, 1FE2, 1FS2) – Aktualisierung der Konfigurationsdaten auf Basis SPC Version Juli 2025
- Und andere



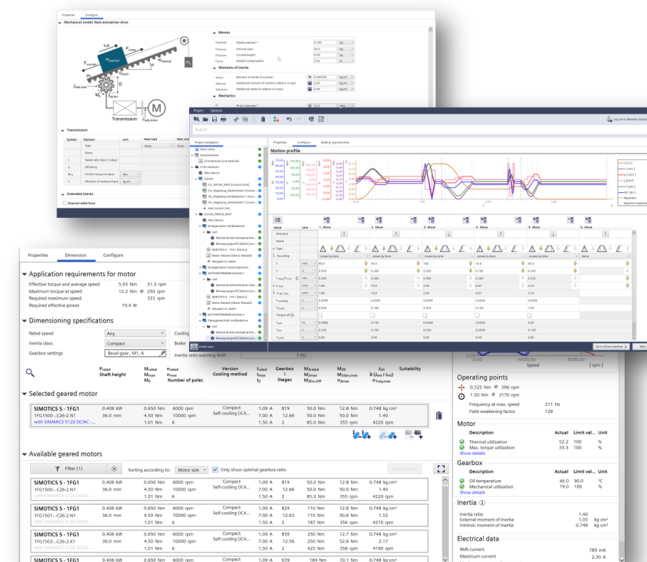
Features der integrierten Antriebsauslegung – 2025.08

Nicht unterstützt

- Hilfesystem: Es gibt kein spezielles Hilfesystem neben der PDF-Anwenderdokumentation (Link: [SIZER Anwender Dokumentation](#))
- Ein Import von SIZER 3 Projekten ist nicht möglich

Bekannte Einschränkungen

- Die 24 V Stromverbräuche für Bremsen, SMI, SME werden zurzeit nicht bei der 24 V Auslegung berücksichtigt. Sehen Sie bitte momentan eine Stromreserve dafür bei der Festlegung der SITOP Geräte vor.
- Projekte älter als V2020.12 werden nicht mehr unterstützt. Verwenden Sie eine ältere TIA Selection Tool Version, um diese zu öffnen und zu konvertieren. Falls Sie hierbei Unterstützung benötigen, nehmen Sie bitte Kontakt zu uns auf.
- Für S120 Chassis-2 und S120 Chassis flüssigkeitsgekühlt fehlen Sicherungen für den Zwischenkreis und der Vorladeschutz
- S120 Chassis/Chassis-2: Kompatibilitätsprüfung für MASTERDRIVE Bremsmodule nicht verfügbar
- Die Stromberechnung für permanenterregte Synchronservomotoren im Feldschwächbereich (Betrieb rechts der Spannungsgrenzkurve) liefert in manchen Fällen falsche Ergebnisse. Das Berechnungsmodell wird in Zukunft weiter optimiert
- Bei 1FK2 mit Planetengetriebe funktioniert die Filterung und Sortierung aktuell nicht nach den Systemwerten (nur nach den internen Motordaten)



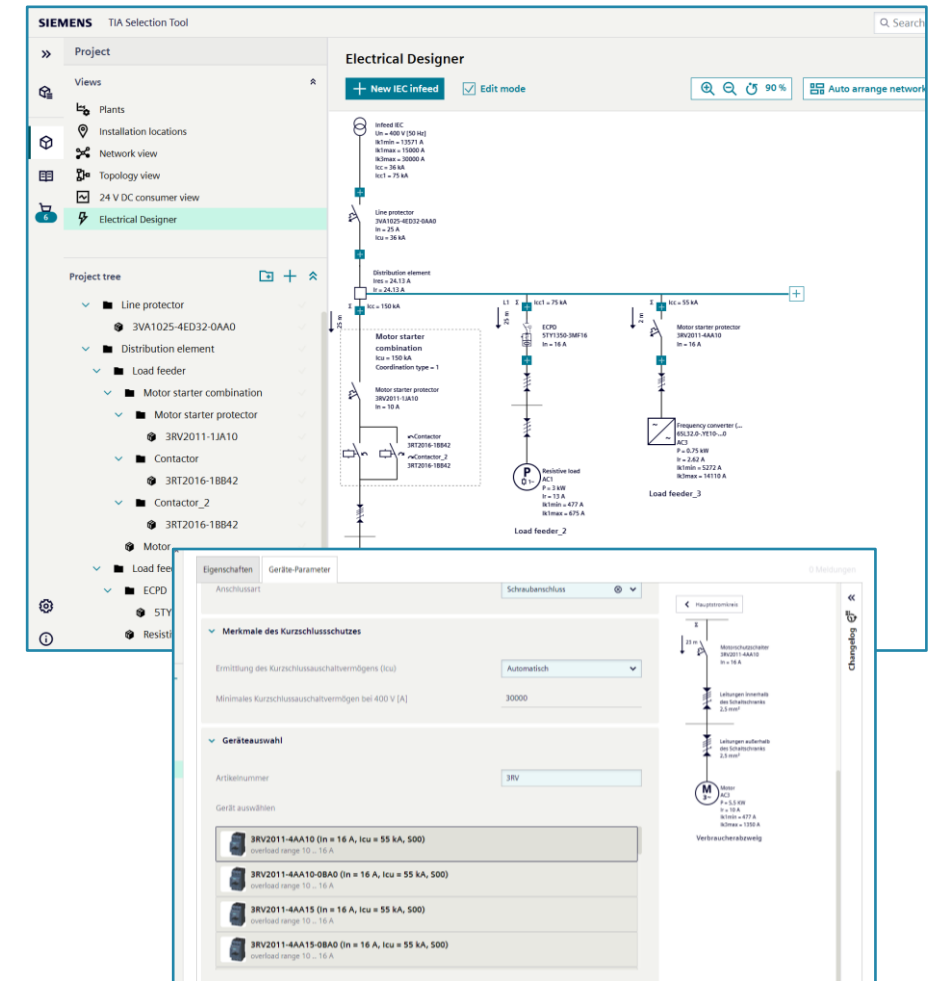
Features des Electrical Designer (nur Cloud Version) – 2025.08

Neu ab Version 2025.06

- Lastgruppen mit Gruppenabsicherung: Im Hauptstromkreis können jetzt Verteilerelemente eingefügt werden. Damit lassen sich Lastgruppen mit eigener Gruppenabsicherung abbilden.
- Manuelle Icc Werte: Es kommt vor, dass ein Lastabgang ein höheres Kurzschlussausschaltvermögen hat, als automatisch ermittelt werden kann. Der Icc des gesamten Abgangs kann jetzt in den Abzweig-Einstellungen manuell festgelegt werden.
- Verteilerelemente können entweder als Direktverteilung (ohne Berücksichtigung der Leitungen) oder als Sammelschienen-System definiert werden.
- Berücksichtigung der maximalen Stoß-Kurzschlussströme Ipk für Verteilerelemente: Wird ein Verteilerelement als Sammelschiene festgelegt, so muss ein maximaler Stoß-Kurzschlussstrom Ipkmax hinterlegt werden. Dieser lässt sich in der Regel leicht über die Hersteller-Kennlinien des Sammelschienen-Systems ermitteln. Der Electrical Designer prüft den Ipkmax, um die Kurzschlussfestigkeit des gesamten Systems zu ermitteln.
- Export / Einfache Druckausgabe: Im Electrical Designer kann jetzt eine Druckausgabe gestartet werden. Es werden alle technischen Parameter sowie Berechnungsergebnisse und Artikelnummern der dimensionierten Stromkreise exportiert.
- Laden von Offline-Projekten: Beim Laden und konvertieren eines mit der Desktop Version erzeugten Projektes, werden jetzt die Zubehöre die zuvor dimensioniert wurden, korrekt konvertiert.

ACHTUNG:

Mit Ausnahme von Abzweigen mit geprüften Motorstarterkombinationen und geprüften Schutzgeräten für Frequenzumrichter befindet sich die Leitungsdimensionierung aktuell im Beta Status.



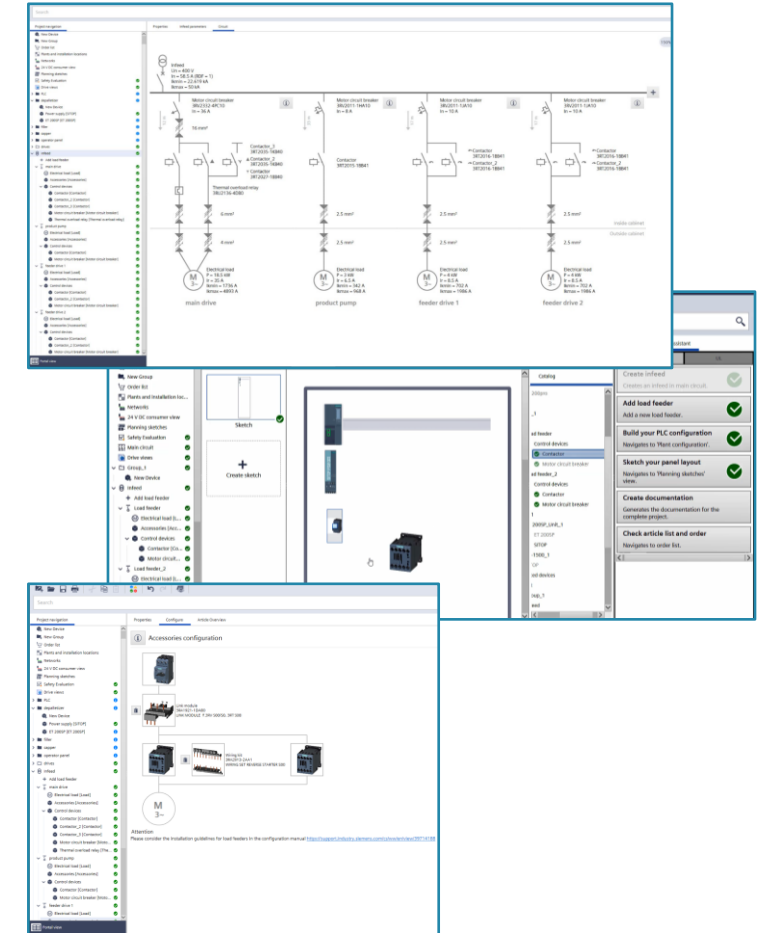
Features im Control Panel Design (nur Desktop Version) – 2025.08

Neue Funktionalitäten - Ab Version 2023.12

- Neue Kombinationsdaten für Frequenzumrichter und Antriebssysteme in IEC Hauptstromkreisen verfügbar.
- Verbesserungen in der Sanftstarter-Auslegung für IEC Hauptstromkreise.
- Verbesserungen der Leitungsdimensionierung bei Sanftstartern für IEC und UL.
- Sonstige Verbesserungen und Fehlerbehebungen.

ACHTUNG:

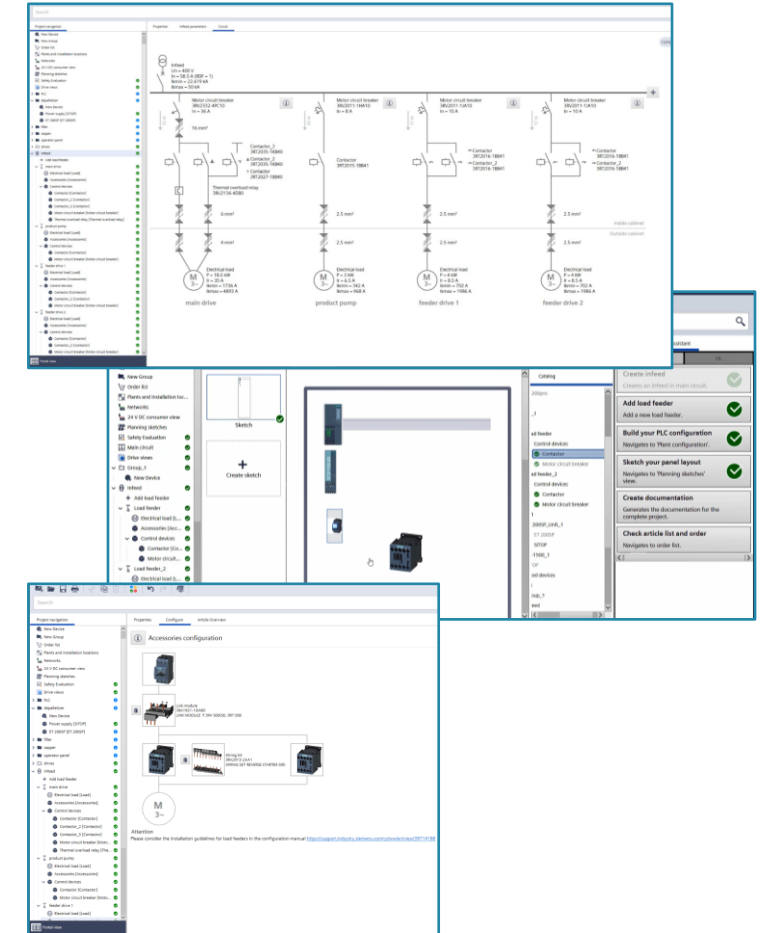
Einige Funktionen sind sogenannte Beta-Funktionen und sind nicht vollständig getestet oder können Fehler aufweisen. Ein Hinweis erscheint hierzu beim erstmaligen Berechnen eines Gerätes oder Abzweiges in der Software.



Features im Control Panel Design (nur Desktop Version) – 2025.08

Bekannte Einschränkungen

- Es können derzeit keine Sanftstarter Kombinationen mit 3TF Schützen erzeugt werden.
- Beim Laden von Projekten, die mit einer älteren Version des TIA Selection Tool gespeichert wurden, kann es passieren, dass einige Abzweige ungültig werden und neu berechnet werden müssen.



Disclaimer

© Siemens 2025

Änderungen und Irrtümer vorbehalten. Die Informationen in diesem Dokument enthalten lediglich allgemeine Beschreibungen bzw. Leistungsmerkmale, welche im konkreten Anwendungsfall nicht immer in der beschriebenen Form zutreffen bzw. welche sich durch Weiterentwicklung der Produkte ändern können. Die gewünschten Leistungsmerkmale sind nur dann verbindlich, wenn sie bei Vertragsschluss ausdrücklich vereinbart werden.

Alle Produktbezeichnungen können Marken oder sonstige Rechte der Siemens AG, ihrer verbundenen Unternehmen oder dritter Gesellschaften sein, deren Benutzung durch Dritte für ihre eigenen Zwecke die Rechte der jeweiligen Inhaber verletzen kann.